

Veiligheid & Zorgplicht

Golfclub Capelle



Capelle aan den IJssel, januari 2025



1.1. Veiligheid & Zorgplicht - Inspanningsverplichtingen

Het Bestuur heeft de plicht om te zorgen voor de veiligheid van medewerkers, spelers en bezoekers tijdens de op en rond de golfbaan georganiseerde activiteiten. Het bestuur draagt zorg voor het opstellen en geactualiseerd houden van een calamiteitenplan dat ziet op alle calamiteiten die zich kunnen voordoen in de baan en in en rondom het clubhuis. Het bestuur dient zich ten opzichte van de medewerkers als een goed werkgever te gedragen. Het bestuur beschrijft de risico's op het gebied van gezondheid en veiligheid van de werknemers en houdt die beschrijving actueel. Zie verder hoofdstuk 2, Arbozaken. De inspanningsverplichtingen zijn:

1. Inventariseren van de risico's bij diverse verenigingsactiviteiten en deze beheersbaar maken.
 - a. Veiligheid bij rondvliegende golfballen
 - b. Veiligheid bij toernooien, wedstrijden en evenementen
 - c. Bedrijfshulpverlening en calamiteitenplan
 - d. Extreme weersomstandigheden
 - e. Horeca
 - f. Sociale veiligheid
 - g. Handicarts
 - h. Legionellabestrijding
 - i. Omgevingsveiligheid
 - j. Mollenklemmen en Konijnenholen
 - k. Boomveiligheid
 - l. Eikenprocessierups
 - m. Tekenbeten en andere infectiegevaaren
 - n. Hoogspanningsmasten en lijnen
 - o. Graafschade aan kabels en leidingen
 - p. Gevaarlijke stoffen
 - q. Werkzaamheden door vrijwilligers
 - r. Uitbesteden van werkzaamheden en inhuren personeel
 - s. Machineveiligheid en gereedschap
 - t. Persoonlijke beschermingsmiddelen
2. Interne afspraken over de veiligheid maken en uitdragen, daarop toezicht houden en indien nodig ingrijpen.
3. Mogelijke gevaren die ten grondslag liggen aan het terrein of de opstallen aan de eigenaar/erfpachter melden.
4. Informatie over veiligheid van overkoepelende organisatie (NGF) naleven.



1.2. Taken en Verantwoordelijkheden

Het Bestuur heeft de onderstaande taken en verantwoordelijkheden als volgt toebedeeld.

1. Inventariseren van de risico's bij diverse verenigingsactiviteiten en deze beheersbaar maken.
 - a. Veiligheid bij rondvliegende golfballen - bestuurslid baan en opstallen
 - b. Veiligheid bij toernooien, wedstrijden en evenementen - Bestuurslid golfzaken
 - c. Bedrijfshulpverlening en calamiteitenplan - bestuurslid Veiligheid & Zorg
 - d. Extreme weersomstandigheden - bestuurslid b en o
 - e. Horeca - De pachter van de Horeca
 - f. Sociale veiligheid - Secretaris
 - g. Handicarts - Clubconsul/ bestuurslid V&Z
 - h. Legionellabestrijding - bestuurslid b en o
 - i. Omgevingsveiligheid - bestuurslid b en o /bestuurslid V&Z
 - j. Mollenklemmen en Konijnenholen - bestuurslid b en o
 - k. Boomveiligheid - bestuurslid b en o
 - l. Eikenprocessierups - bestuurslid b en o
 - m. Tekenbeten en andere infectiegevaaren - bestuurslid b en o
 - n. Hoogspanningsmasten en lijnen - niet van toepassing
 - o. Graafschade aan kabels en leidingen - bestuurslid b en o
 - p. Gevaarlijke stoffen - niet van toepassing
 - q. Werkzaamheden door vrijwilligers - Bestuursverantwoordelijke betrokken commissies
 - r. Uitbesteden van werkzaamheden en inhuren personeel - Verantwoordelijk bestuurslid en/of Secretaris
 - s. Machineveiligheid en gereedschap - bestuurslid b en o / bestuurslid V&Z
 - t. Persoonlijke beschermingsmiddelen - bestuurslid b en o /bestuurslid V&Z
 - u. Gevolgen landelijke crisis- bestuurslid V&Z
2. Interne afspraken over de veiligheid maken en uitdragen, daarop toezicht houden en indien nodig ingrijpen. -Bestuurslid V&Z
3. Mogelijke gevaren die ten grondslag liggen aan het terrein of de opstallen aan de eigenaar melden. - bestuurslid b en o
4. Informatie over veiligheid van overkoepelende organisatie (NGF) naleven - Voorzitter
5. Vormgeven en uitvoeren van het goed werkgeverschap - Secretaris



1.3. Taakomschrijving

Het Bestuur heeft onderstaande taken en verantwoordelijkheden als volgt omschreven.

1. Inventariseren van de risico's bij diverse verenigingsactiviteiten en deze beheersbaar maken.
 - a. Veiligheid bij rondvliegende golfballen
Het bestuurslid B en O (Baan en Opstellen) heeft als taak om op de hoogte te zijn van risicovolle situaties ten aanzien van rondvliegende golfballen en bij (mogelijke) incidenten maatregelen te nemen om het risico op calamiteiten te verkleinen.
 - b. Veiligheid bij toernooien, wedstrijden en evenementen
Het Bestuurslid golfzaken gaat bij toernooien, wedstrijden en evenementen na of er specifieke veiligheidsrisico's aanwezig kunnen zijn en neemt waar nodig maatregelen om deze weg te nemen of zoveel als redelijkerwijs mogelijk is te beperken.
 - c. Bedrijfshulpverlening en calamiteitenplan
Het bestuurslid dat verantwoordelijk is voor Veiligheid & Zorg draagt zorg voor het aanbieden van BHV opleidingen en trainingen en voor de aanwezigheid van een calamiteitenplan.
 - d. Extreme weersomstandigheden
Het bestuurslid B en O draagt - waar nodig in samenwerking met het bestuurslid golfzaken - zorg voor het vaststellen en bekendmaken van de plannen en procedures bij extreme weersomstandigheden.
 - e. Horeca
De pachter van de Horecaruimte is verantwoordelijk voor de veiligheid in de keuken en het restaurant. Door de voorzitter van het bestuur vindt periodiek met de pachter afstemming over het onderwerp veiligheid plaats.
 - f. Sociale veiligheid
De Secretaris draagt zorg voor een adequate sociale veiligheid, waaronder het bewust maken over en vragen naar de sociale veiligheid van medewerkers en het aanstellen van een vertrouwenspersoon.
 - g. Handicarts
Het bestuurslid B en O is verantwoordelijk voor de veilige inrichting van de ruimte waar de handicarts worden opgeladen. De clubconsul is verantwoordelijk voor een veilige inrichting van de handicarts.
 - h. Legionellabestrijding
Het bestuurslid B en O draagt zorg voor passende procedures en maatregelen om te voldoen aan de zorgplicht inzake Legionella bestrijding.
 - i. Omgevingsveiligheid
Het bestuurslid B en O en het bestuurslid V&Z hebben als taak om op de hoogte te zijn van risicovolle situaties ten aanzien van de omgeving van de golfbaan en het bij risicovolle situaties of (mogelijke) incidenten nemen van maatregelen om het risico op calamiteiten te verkleinen.
 - j. Mollenklemmen en Konijnenholen
Het bestuurslid B en O draagt zorg voor het instrueren van de dienstverlener verantwoordelijk voor het onderhoud van de golfbaan ten aanzien van het



1.3. Taakomschrijving

- markeren of wegnemen van risico's als gevolg van mollenklemmen en konijnenholen.
- k. Boomveiligheid
Het bestuurslid B en O draagt zorg voor het instrueren van de dienstverlener verantwoordelijk voor het onderhoud van de golfbaan ten aanzien van het markeren of wegnemen van risico's als gevolg van boomveiligheid
 - l. Eikenprocessierups
Het bestuurslid B en O draagt zorg voor het instrueren van de dienstverlener verantwoordelijk voor het onderhoud van de golfbaan ten aanzien van het markeren of wegnemen van risico's als gevolg van de aanwezigheid van de Eikenprocessierups.
 - m. Tekenbeten en andere infectiegevaaren
Het bestuurslid B en O draagt zorg voor het instrueren van de dienstverlener verantwoordelijk voor het onderhoud van de golfbaan ten aanzien van het markeren of wegnemen van risico's als gevolg van de aanwezigheid van teken en andere infectiegevaaren.
 - n. Hoogspanningsmasten en lijnen - niet van toepassing
 - o. Graafschade aan kabels en leidingen
Het bestuurslid B en O draagt zorg voor het instrueren van de dienstverlener verantwoordelijk voor het onderhoud van de golfbaan dat bij graafwerkzaamheden de mogelijke risico's zorgvuldig geïnventariseerd dienen te worden; waar van toepassing een KLIC melding wordt gemaakt en dat bij graafschade direct wordt opgetreden om risico's te beperken en mogelijk bedreigden te informeren over het ontstane gevaar.
 - p. Gevaarlijke stoffen - niet van toepassing
 - q. Werkzaamheden door vrijwilligers
De Bestuursverantwoordelijke betrokken commissies draagt er zorg om risicovolle werkzaamheden voor vrijwilligers tot het minimum te beperken en daarbij zorg te dragen voor de juiste veiligheidsmaatregelen.
 - r. Uitbesteden van werkzaamheden en inhuren personeel -
Bij het uitbesteden van werkzaamheden het verantwoordelijk bestuurslid en bij het inhuren van personeel is de secretaris verantwoordelijk om de betrokken partij of personen bewust te maken van bijzondere risico's en deze zelf of door de opdrachtnemer aanvaardbaar te maken.
 - s. Machineveiligheid en gereedschap
Het bestuurslid B en O draagt zorg voor het instrueren van de onderhoudsmedewerker alleen veilig te werken en daarbij te werken met veilige (CE gekeurde) arbeidsmiddelen.
 - t. Persoonlijke beschermingsmiddelen
Het bestuurslid B en O draagt zorg voor het beschikbaar stellen van persoonlijke beschermingsmiddelen voor de onderhoudsmedewerker.



1.3. Taakomschrijving

2. Interne afspraken over de veiligheid maken en uitdragen, daarop toezicht houden en indien nodig ingrijpen.
Het verantwoordelijk bestuurslid voor Veiligheid & Zorg draagt zorg voor het toezicht op de interne afspraken over veiligheid en grijpt in en waar nodig.
3. Mogelijke gevaren die ten grondslag liggen aan het terrein of de opstallen aan de eigenaar melden.
Het dragen zorg voor het identificeren en melden aan de eigenaar van mogelijke gevaren op het terrein of in de opstallen en het toezicht houden op het verbeteren van de veiligheidssituatie ten aanzien daarvan.
4. Informatie over veiligheid van overkoepelende organisatie (NGF) naleven.
Het verantwoordelijk bestuurslid zorgt er voor op de hoogte te zijn van bij overkoepelende organisaties beschikbare informatie over veiligheid en het waar nodig communiceren daarvan aan betrokken bestuursleden.



1.4. Structurele Aandacht voor Veiligheid & Zorgplicht

Om de structurele aandacht voor Veiligheid & Zorgplicht te borgen heeft het bestuur besloten:

1) Het Veiligheidsplan en het daarbij behorende calamiteitenplan van Golfclub Capelle worden jaarlijks geactualiseerd en door het bestuur vastgesteld. Na vaststelling zal het geactualiseerde Veiligheidsplan jaarlijks worden gedeeld met alle commissies van de vereniging.

Veiligheid & Zorgplicht zal jaarlijks op de agenda van het bestuur en de commissievergaderingen worden opgenomen. Het bestuur agendeert dit onderwerp bij het jaarlijkse Voorzittersoverleg.

2) Veiligheid & Zorgplicht is een vast onderdeel op de agenda van de commissies. Zij brengen het bestuur op de hoogte van mogelijke verbeteringen op dit gebied. Dit kan plaatsvinden tijdens het jaarlijkse voorzittersoverleg.

De wedstrijdorganiserende commissies hebben een commissielid die het onderwerp veiligheid in de portefeuille heeft. Het bestuurslid dat verantwoordelijk is voor V&Z heeft minimaal jaarlijks overleg met deze commissieleden.

3) Golfclub Capelle heeft strikte aandacht voor alle consequenties van een zich voordoende crisis (denk bijvoorbeeld aan de Coronacrisis) en volgt hierin zorgvuldig het overheidsbeleid en de aanbevelingen van de NGF. Medewerkers, leden en bezoekers worden hier met grote regelmaat over geïnformeerd middels bestuursmededelingen, informatie in en rond het clubhuis en via de website.

NB het bestuur wijst de Stichting tot Exploitatie van de Capelse golfbaan en de stichting Capelse Golf met regelmaat op de bestaande verplichtingen ter zake veiligheid en zorgplicht.



1.5. Procedures, meldingen en handhaving

Veiligheid is altijd een belangrijk aandachtspunt. Gevaarlijke situaties dienen te worden gemeld en vastgelegd. Het bestuur wil een klimaat scheppen waarin men elkaar aanspreekt op onveilig gedrag. Rondvliegende golfballen vormen daarbij het belangrijkste risico.

- 1) De golfclub heeft op diverse plekken in de baan maatregelen getroffen in de vorm van beschermingsnetten/hekken om het risico van rondvliegende golfballen te beperken.
- 2) Primair aanspreekpunt bij onveilige situaties is de caddiemaster. Leden en bezoekers zien dit als de meest logische persoon om onveilige situaties aan te melden. Deze procedure functioneert goed.
- 3) De caddiemaster houdt een logboek bij waarin meldingen en eigen waarnemingen worden vastgelegd. Dit logboek wordt gedeeld met de Club Manager die zelf kan optreden of het bestuur kan inschakelen indien er verdere actie nodig is.



1.6. Informatie verantwoordelijke personen - handelen bij onweer en overige gevaarlijke weersomstandigheden

- 1) Het bestuur heeft een protocol: Hoe te handelen bij onweer besproken en goedgekeurd. Het protocol is toegevoegd aan het Calamiteitenplan.
- 2) De wedstrijdleiding van de betreffende commissies heeft het protocol Hoe te handelen bij onweer ontvangen. (zie ook 1.3 Taakomschrijving 1.d)
- 3) De te nemen maatregelen bij onweer en overige gevaarlijke weersomstandigheden zijn opgenomen in 4.5 van dit Veiligheidsplan.



1.7. Verstrekken Informatie

Onder andere via de NGF wordt informatie ontvangen over Veiligheid & Zorgplicht. Het is van belang dat deze wordt gedeeld met het bestuur en relevante commissies.

Het secretariaat van de club stuurt informatie die door organisaties als de NGF over Veiligheid & Zorgplicht wordt ontvangen door naar het voor Veiligheid & Zorgplicht verantwoordelijk bestuurslid.

Deze is vervolgens verantwoordelijk voor het delen van deze informatie op basis van de volgende categorieën:

- Reeds bekende informatie > wordt niet gedeeld.
- Informatie met betrekking tot beleid en bestuursverantwoordelijkheid > delen met het bestuur.
- Informatie met betrekking tot specifieke commissies (voorbeeld mollenklemmen) > delen met bestuur en de betreffende commissie.
- Informatie met een algemeen belang > delen met bestuur en alle commissies.



1.8. Vertrouwenspersoon

De club maakt gebruik van de vertrouwenspersoon van de NGF, welke voor sporters en medewerkers van de club beschikbaar is en heeft haar leden en medewerkers daarvan op de hoogte gesteld.

Wanneer van toepassing

Wanneer je te maken krijgt met grensoverschrijdend gedrag (bijvoorbeeld seksuele intimidatie of agressief gedrag) is dat een teken dat die omgeving niet meer veilig is. Daarom heeft de NGF een aantal vertrouwenscontactpersonen aangesteld op wie de leden en medewerkers van de club een beroep kunnen doen indien hij of zij te maken krijgt met grensoverschrijdend gedrag.

Wat doet een vertrouwenscontactpersoon?

De vertrouwenscontactpersoon heeft als taak te luisteren naar je verhaal en je te adviseren en te begeleiden met betrekking tot de procedure aangaande het indienen van klachten ten aanzien van grensoverschrijdend gedrag. De vertrouwenscontactpersoon is het eerste aanspreekpunt binnen de NGF. Daarbij is de vertrouwenscontactpersoon op de hoogte van de mogelijkheden die er zijn om hulp te krijgen. Informatie wordt strikt vertrouwelijk behandeld en er gebeurt niets wat je niet weet. De vertrouwenscontactpersoon is er voor mensen die zelf slachtoffer zijn, maar ook voor mensen die geen slachtoffer zijn maar een vermoeden hebben, dan wel melding of klacht krijgen, van grensoverschrijdend gedrag bij een ander.

Hoe is de vertrouwenspersoon te bereiken?

Heb je behoefte aan een gesprek, neem dan contact op met een vertrouwenscontactpersoon meldpunt integriteit van de NGF, Janke van der Werf, telefoonnummer: 030-2426375

Meer informatie is te vinden op de website: <https://www.ngf.nl/over-de-ngf/vertrouwenscontactpersoon>



1.9. Register van Trainingen

Jaarlijks vinden AED trainingen voor medewerkers, commissieleden, starters en overige belangstellenden plaats.

Voor medewerkers van Golfclub Capelle en de pachter van het restaurant worden met regelmaat BHV-(herhaal)cursussen georganiseerd.

Een overzicht van de vrijwilligers en medewerkers die de jaarlijkse AED cursus en/of BHV cursus hebben gevolgd is te vinden in het calamiteitenplan van de golfclub.



1.10. Machineveiligheid en Gereedschappen

Voor onderhoudswerkzaamheden wordt gebruik gemaakt van Machines en Gereedschappen. De richtlijn hierbij is:

- 1) Alle materiaal, machines en gereedschappen moet voldoen aan veiligheidsnormen zoals een CE keurmerk.
- 2) Machines en gereedschappen mogen alleen worden gebruikt door daarvoor getrainde ervaren medewerkers.



1.11. Landelijk crises (zoals corona)

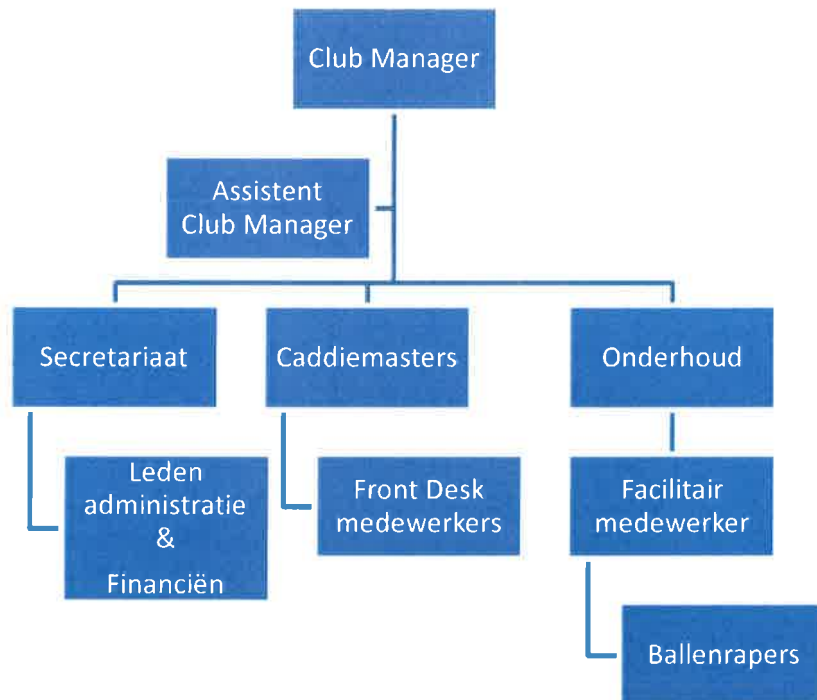
De golfclub conformeert zich aan de landelijke regelgeving die verband houdt met landelijk crises.

Het bestuur ziet erop toe dat landelijke mede door de NGF in verband met de crises vastgestelde protocollen worden toegepast.

Over de inhoud van de betreffende protocollen worden leden, medewerkers en bezoekers actief geïnformeerd; de protocollen zijn voor alle leden via de clubsite te raadplegen.



Organogram





2.1. Risico Inventarisatie

Golfclub Capelle heeft in 2018 door een externe adviseur een inventarisatie van de op de golfclub aanwezige risico's laten uitvoeren. Deze zijn vastgelegd in de 'Veiligheidsscan Golfclub Capelle'. De Veiligheidsscan is als bijlage aan dit document toegevoegd. De in de 'Veiligheidsscan' vermelde opmerkingen / verbeterpunten hebben op velerlei gebied tot actie geleid. De beschreven waarnemingen en aanbevelingen zijn opgenomen in het Veiligheidsdossier van de golfclub en hebben geleid tot het formuleren en documenteren van het dossier: 'Veiligheid en Zorgplicht' waar dit document deel van uitmaakt.

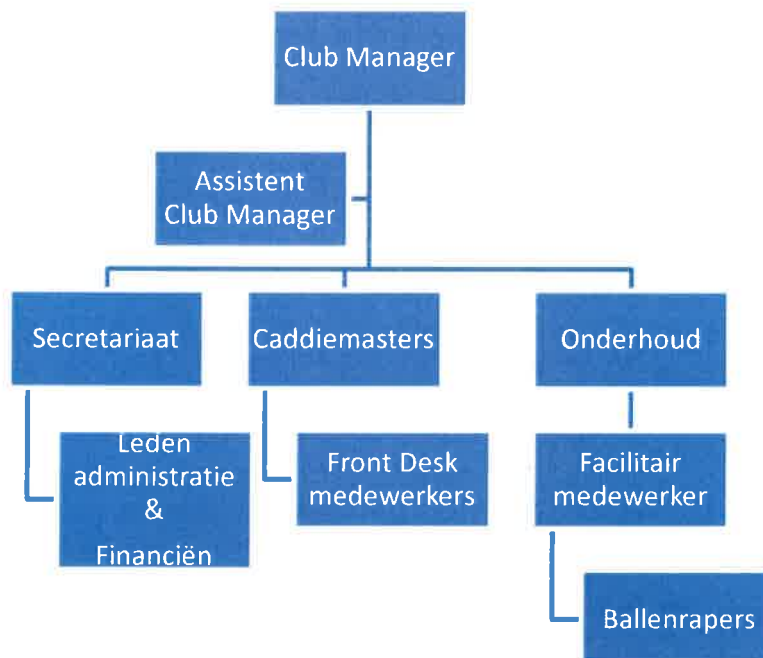
De Veiligheidsscan en het daaruit voortvloeiende document Veiligheid en Zorgplicht worden jaarlijks geactualiseerd.

Hoofdstuk 2 van de Veiligheidsscan ziet specifiek toe op het gebied van gezondheid en veiligheid van werknemers en wordt jaarlijks geactualiseerd.



2.2. Functieomschrijvingen

Bij Golfclub Capelle zijn de volgende functies met bijbehorende (beknopte) functieomschrijvingen actueel.



Club Manager:

De Club Manager heeft een spilfunctie op de golfclub. Enerzijds intern als leidinggevende aan de medewerkers van Golfclub Capelle in back- en frontoffice en als primair aanspreekpunt voor het bestuur en commissies - en anderzijds extern bij het opbouwen en onderhouden van goede contacten met geïnteresseerden in de club, potentiële (bedrijfs)leden en de zakelijke relaties verenigd in de Business Club van Capelle. Daarbij rapporteert de Club Manager direct aan het bestuur, werkt beleidsvoorbereidend en geeft uitvoering aan het bestuursbeleid. De Club Manager is ook de eerste contactpersoon voor externe partijen en overkoepelende organisaties zoals de NGF.

Assistent Club Manager:

De Assistent Club Manager assisteert de Club Manager bij de uitvoering van diens taken, voert zelfstandig diverse back-office werkzaamheden uit op het gebied van communicatie (nieuwsbrief van de club, social media e.d.), operations en facility management. Daarnaast ondersteunt de assistent Club Manager bij de organisatie van diverse evenementen. Daarnaast vervangt de Assistent Club Manager de Club Manager bij diens afwezigheid.

Medewerker Ledenadministratie:

De Medewerker Ledenadministratie is verantwoordelijk voor de registratie van en informatie aan de leden van Golfclub Capelle. Daarnaast assisteert de Medewerker Ledenadministratie de club manager bij een veelheid aan taken, onder andere op het gebied van organisatie, communicatie, representatie, automatisering en de dienstverlening aan leden en gasten. De Medewerker Ledenadministratie rapporteert aan de club manager.



2.2. Functieomschrijvingen

Medewerker Finance

De Medewerker Finance is verantwoordelijk voor de tijdige en juiste verwerking, vastlegging, rapportage en analyse van financiële stukken en informatie. Daarnaast is de Medewerker Finance verantwoordelijk voor het debiteuren- en crediteurenbeheer en de kas en bankboekingen en saldirapportage. De Medewerker Finance rapporteert aan de club manager en werkt nauw samen met de penningmeester van het bestuur.

Medewerker Front Desk

De Front Desk medewerker is een gastvrije duizendpoot die het eerste aanspreekpunt is voor leden en gasten en er voor zorgt dat zij zich welkom voelen en optimaal kunnen genieten van alle faciliteiten die de golfbaan te bieden heeft. Daartoe draagt de Front Desk Medewerker zorg voor het gastvrij ontvangen van leden en gasten, de registratie van speeltijden in het geautomatiseerde systeem en de verkoop van shop artikelen. Daarnaast is de Front Desk Medewerker behulpzaam evenementen en diverse Back-Office werkzaamheden. De Front Desk Medewerker rapporteert aan de Club Manager.

Facilitair Medewerker

De Facilitair Medewerker is verantwoordelijk voor het dagelijks onderhoud van - en de zorg voor de opstallen en de inventaris van de golfclub en is daarnaast verantwoordelijk voor het goed functioneren van de Driving Range en het leidinggeven aan daar werkzame ballenrapers. De Facilitair Medewerker rapporteert aan de Club Manager.



2.3. Werktijden

Golfclub Capelle legt de werktijden van medewerkers vast in de arbeidsovereenkomst en past deze aan indien daar een wijziging in optreedt zodat er duidelijkheid is over de afgesproken werktijden.

In een aantal functies bestaat in het laagseizoen (winter) soms ruimte om wat korter te werken dan vastgelegd. In het hoogseizoen wordt incidenteel of regelmatig langer gewerkt. Werk buiten de werktijden dient altijd plaats te vinden op basis van vrijwilligheid en in goed overleg. De club manager heeft de vrijheid om daar op dagelijkse basis invulling aan te geven.

Het is de taak van het bestuur om maatregelen te nemen indien de werkelijke werktijd structureel afwijkt van de overeengekomen werktijd. Daarbij is het belangrijk open te staan voor signalen die indicaties geven van een te hoge fysieke of geestelijke belasting.



2.4. Arbo Communicatie

Golfclub Capelle staat voor een open en informele vorm van communicatie. Medewerkers moeten zich vrij voelen om eventuele knelpunten aan te geven aan de club manager of aan het Bestuur.

Naast de plaats voor Arbo zaken bij werkoverleg is het van belang dat het melden van zorgen omtrent Arbo zaken toegankelijk is voor alle medewerkers en zij zich daarbij gesteund voelen door de bedrijfscultuur.

Voor zaken rondom grensoverschrijdend gedrag heeft Golfclub Capelle een vertrouwenspersoon bij de NGF. Hiervoor is gekozen omdat het drempelverlagend is om iemand aan te spreken buiten Golfclub Capelle.



2.5. Optreden bij gevaarlijk gedrag

Het bestuur is verantwoordelijk voor het scheppen van veilige werkomstandigheden. Daarbij hoort dat men open staat voor signalen die aangeven dat de veiligheid in het geding is. In dergelijke gevallen zal het bestuur de betreffende medewerker daarop aanspreken.

Het bestuur bestaat uit vrijwilligers die veelal niet op Golfclub Capelle aanwezig zijn. Daarom kunnen en moeten medewerkers elkaar ook rechtstreeks aanspreken op gevaarlijk gedrag of daar melding van maken aan de club manager of het bestuur van Golfclub Capelle zodat de betreffende medewerker daarop kan worden aangesproken of dat maatregelen kunnen worden genomen om veilig werken te ondersteunen.



2.6. Opleiding en Trainingen

Medewerkers moeten kunnen beschikken over voldoende kennis, vaardigheden en opleiding om veilig te kunnen werken. Dat is met name het geval voor de Onderhoudsmedewerker.

Het bestuur is verantwoordelijk voor het scheppen van mogelijkheden voor Opleiding en Training daar waar deze gewenst zijn ter verbetering van de veiligheid bij werkzaamheden.

Het bestuur zal jaarlijks inventariseren welke opleidingen en trainingen op het gebied van de veiligheid voor de medewerkers gewenst zijn en zal dit vervolgens faciliteren. Te denken valt aan trainingen op het gebied van reanimatie, AED en BHV.

In december 2020 hebben de medewerkers van de receptie en het secretariaat trainingen gevolgd; 'omgaan met weerstand'. In 2023 vond een training team coaching plaats. Voorts wordt jaarlijks BHV-training gegeven.



2.7. Werkinstructies

Werkinstructies en afspraken over veilig werken zijn een belangrijk aandachtspunt voor bestuur, Club Manager en de individuele medewerkers. Daarbij gaat het om de eigen veiligheid en de veiligheid van anderen.

Instructie bij verlaten van het pand

Het is van belang dat alle medewerkers zich realiseren dat het clubhuis van Golfclub Capelle niet direct aan de openbare weg ligt en dat men daarom na afsluiting van het pand het terrein van de golfclub niet alleen moet verlaten maar altijd minimaal met 2 personen.

Instructie contant geld

Bij Golfclub Capelle is contant geld aanwezig door inkomsten vanuit de shop en voor het doen van kleine uitgaven. Het is belangrijk deze bedragen dagelijks in de kluis op te bergen en het wegbrengen van het geld naar de bank op onregelmatige dagen en tijden te doen zodat daar geen vast patroon in te herkennen is.

Calamiteitenplan

De medewerkers hebben en houden kennis van het calamiteitenplan en weten hoe zij in geval van noodsituaties dienen te handelen.



2.8. Persoonlijke Beschermingsmiddelen

Bij het uitvoeren van de werkzaamheden dienen alle medewerkers te beschikken over de juiste persoonlijke beschermingsmiddelen (PBM). Medewerkers die twijfelen over de aanwezigheid van de passende PBM moeten daar direct melding van maken en pas aanvangen met de werkzaamheden nadat vast is komen te staan dat de juiste PBM aanwezig zijn.

Zo nodig komt dit aan de orde in de jaarlijkse evaluatie met de aannemer, zie o.a. hoofdstuk 6 van dit document.



2.9. Sanitaire voorzieningen en Schaftruimte

Medewerkers kunnen gebruik maken van alle aanwezige sanitaire voorzieningen in het clubhuis. Deze worden regelmatig schoongehouden door het daartoe gecontracteerde schoonmaakonderhoudsbedrijf.

Er is voor medewerkers geen aparte schaftruimte aanwezig op de golfclub, maar medewerkers kunnen gebruik maken van alle faciliteiten van het clubhuis.



2.10. Melding van Ongevallen

Arbeidsongevallen voorkomen heeft de hoogste prioriteit bij Golfclub Capelle.

Mocht zich toch een ongeval voordoen dan is Golfclub Capelle verplicht om dat te melden bij de Inspectie SZW. Deze meldingsplicht geldt niet alleen voor eigen werknemers, maar ook voor personen die onder gezag bij de golfclub werkzaam zijn, zoals uitzendkrachten.

Dodelijk ongeval melden

Is er sprake van een dodelijk arbeidsongeval, bel direct 0800-5151. De Inspectie SZW is hiervoor 24 uur per dag, 7 dagen per week telefonisch bereikbaar.

Ernstig ongeval melden

Is er sprake van een ernstig arbeidsongeval, zoals blijvend letsel en ziekenhuisopname, meld dit dan direct bij de Inspectie SZW. Bel 0800-5151



2.11. Arbo Arts

Golfclub Capelle heeft een Ziekteverzuim verzekering ondergebracht bij een gerenommeerde verzekeringsmaatschappij, Nedasco. De verzuimbegeleiding is door deze maatschappij ondergebracht bij ArboNext.

De arbodienst zorgt voor een professionele (medische) begeleiding van zieke medewerkers. Zowel de kosten als het geregeld er omheen is bij hen verzekerd.

Voor medewerkers die zich ziek melden omdat zij hun werkzaamheden niet (helemaal) kunt uitvoeren, zorgt Golfclub Capelle ervoor dat deze verzuimmelding bij de arbodienst ArboNext terecht komt. Met hen zijn afspraken gemaakt op welk moment zij in actie komen.

Bij ArboNext is de **verzuimcoach** de contactpersoon voor de medewerkers tijdens het verzuimproces. Hun bedrijfsarts heeft informatie over het verzuim nodig om een passend advies te kunnen geven. Hiervoor vraagt de bedrijfsarts aan de verzuimcoach contact met jou op te nemen.

- Medewerkers kunnen contact opnemen met de verzuimcoach van arbodienst 'ArboNext' voor verzuimbegeleiding, op werkdagen tussen 09:00 en 17:00 uur.
Telefonisch: 085-1057610 of via email: verzuimcoach@arbonext.nl.
- Re-integratie wordt ondersteund door 'BeSuitable'. Als een medewerker 8 weken ziek is, is de werkgever verplicht een casemanager aan te stellen die het re-integratieproces coördineert en begeleidt.
Deze begeleiding van het re-integratietraject is ook verzekerd en staat ter beschikking van zieke medewerkers en Golfclub Capelle.



2.12. Fysieke en Psychosociale Arbeidsbelasting

Het voorkomen van extreme belasting is een belangrijke verantwoordelijkheid van Golfclub Capelle. Daarbij hoort dat men open staat voor signalen die aangeven dat de arbeidsbelasting te zwaar is. In dergelijke gevallen dient het bestuur maatregelen te nemen.

Het bestuur bestaat uit vrijwilligers die veelal niet op Golfclub Capelle aanwezig zijn. Daarom kunnen en moeten medewerkers elkaar ook rechtstreeks aanspreken op het voorkomen van extreme belastingen of daar melding van maken aan de club manager of het bestuur van Golfclub Capelle zodat er maatregelen kunnen worden genomen.

Een inventarisatie van de aanwezige gevaren en van de genomen risicobeperkende maatregelen op het gebied van veiligheid en gezondheid is gemaakt aan de hand van de Veiligheidsscan die in 2018 is opgesteld. Deze wordt van tijd tot tijd geactualiseerd. In deze scan is een beoordeling en prioritering van de risico's gemaakt en een plan van aanpak waarin vastgesteld wordt welke maatregelen wanneer genomen zullen worden.



2.13. Veiligheid Vrijwilligers en Leveranciers

Bij Golfclub Capelle spelen vrijwilligers een grote rol. Daarnaast zijn er andere niet-medewerkers bij de club actief zoals schoonmakers, aannemers en leveranciers. Bij werkzaamheden op de baan dienen zij daarbij op de hoogte te worden gesteld van de specifieke risico's die een golfbaan met zich meebrengt. Zo worden de medewerkers van het schoonmaakbedrijf bij aanvang geïnstrueerd als zij met een club kar de baan in gaan om toiletten in de baan schoon te maken.

Bijna alle vrijwilligers zijn zelf golfspelend lid en zijn derhalve op de hoogte van de veiligheidsrisico's op een golfbaan. Voor anderen die niet met golf bekend zijn, is het belangrijk dat zij op de hoogte worden gebracht van de risico's die werken op een golfbaan met zich meebrengt.

Het 'klussen team' bestaat uit vrijwilligers die ad hoc verschillende hand en span diensten verrichten. Indien nodig krijgen zij instructie.



3.1. Bouwvoorschriften

De bestaande gebouwen zijn geschikt voor het huidige gebruik; clubhuis, sanitair, horeca, werkplaats, opslag, overige.



3.2. Bouwkundige staat

Met de bouwkundige staat wordt bedoeld; val- en struikelgevaar, afschermingen bordes en openingen, trapleuningen, bevestigingen e.d. Er is voortdurend aandacht voor de bouwkundige aspecten.

Punt van aandacht is de brede buitentrap aan het terras op de eerste etage van het clubhuis. De buitentrap is veilig, alleen als men in het middendeel is, kan men niet bij een leuning. Het is daarom van belang dat men altijd gebruik kan maken van de trapleuningen aan de zijkanten in de gehele lengte van de trap. Daarom wordt er op toegezien dat er geen losse voorwerpen of planten langs de zijkanten van de trap worden geplaatst.

Bij een toekomstige renovatie van het terras en de trap kan worden overwogen om een leuning in het midden van de trap te monteren.



3.3. Plaatselijke voorschriften

De plaatselijke vergunningen en verordeningen zijn bekend en de gebouwen voldoen daaraan.

De omgevingsvergunning is laatstelijk aangevraagd op 20 juni 2017. De ontvangstbevestiging van de Gemeente Capelle aan den IJssel dateert van 25 juli 2017. De omgevingsvergunning is van rechtswege verleend.

De Omgevingsvergunning voor de driving range is laatstelijk verleend op 22 november 2017.

De omgevingsvergunning voor de 1^e verdieping van het clubhuis (in verband met de voorgenomen verbouwing van deze etage) is verleend op 18 maart 2020.

In verband met het opschorten van de werkzaamheden is de omgevingsvergunning opgeschort op verzoek van de Clubhuiscommissaris. De gemeente heeft per email d.d. 14 juli 2020 laten weten hier akkoord mee te gaan.

De melding voor ingebruikname (gebruiksmelding) dateert van 25 juni 2021.



3.4. Documentatie plaatselijke voorschriften

De plaatselijke vergunningen en verordeningen zijn zowel digitaal als op papier goed gedocumenteerd en aanwezig op het secretariaat van de vereniging.



3.5. Klimaatbeheersing

De klimaatbeheersing voldoet in alle ruimtes.

Met het oog op de voorschriften met betrekking tot voldoende ventilatie zijn in het restaurant bij de verbouwing in het voorjaar van 2020 in diverse ramen en de balkondeuren extra ventilatie roosters aangebracht.



3.6. Elektrische en gasinstallatie

De elektrische en gasinstallatie verkeren in goede staat. Aanpassingen en reparaties worden alleen door een deskundige uitgevoerd.

De elektrische installaties zijn laatstelijk gekeurd op 22 mei 2017. Geconstateerde aandachtspunten zijn opgelost voor 30 september 2017.

De gasgestookte installatie is laatstelijk geïnspecteerd op 28 mei 2021 door Inspectie Bedrijf Benschop BV en het certificaat is aanwezig op het secretariaat. Deze periodieke inspectie dient blijkens dit certificaat minimaal 1x per 4 jaar plaats te vinden. Het aanvragen van de eerstvolgende herkeuring staat geagendeerd.

De brandstofleiding van de gebouwgebonden gasleiding is laatstelijk geïnspecteerd op 28 mei 2021 door Inspectie Bedrijf Benschop BV en het certificaat is aanwezig op het secretariaat. Deze periodieke inspectie dient blijkens dit certificaat minimaal 1x per 4 jaar plaats te vinden. Het aanvragen van de eerstvolgende herkeuring staat geagendeerd.

De verantwoordelijkheid voor het onderhoud van de keukenapparatuur is contractueel vastgelegd in de exploitatieovereenkomst met de pachter van de horeca.



3.7. Asbest

Volgens deskundige is geen asbest aanwezig in het clubhuis noch in de overige gebouwen (karrenloods en driving range).



3.8. Brandwerende materialen, bliksemafleiding, nooduitgangen

De bliksemafleiders op het clubgebouw en de schuilhutten in de baan zijn eind 2013 door een erkend bedrijf (NAB Bliksembeveiliging bv) geïnstalleerd. De bliksemafleiding op de driving range is door hetzelfde bedrijf in april 2018 geïnstalleerd en op het startershuisje in 2021.

Voor de controle op en het onderhoud van de noodverlichting ten behoeve van de nooduitgangen is een contract afgesloten met éFBé Beveiligingen die jaarlijks controleert en eventuele verbeterpunten benoemt en/of reparaties aanbeveelt.



3.9. Blusmiddelen en periodieke keuring

Voor het onderhoud en de periodieke keuringen van de blusmiddelen en de brandmeldinstallatie is een contract afgesloten met éFBé Beveiligingen.



3.10. Waarschuwingsbebording

De bebording in en rond het clubhuis is goed in orde en in 2023 geactualiseerd.
De bebording is goed zichtbaar en leesbaar voor leden en bezoekers.

In 2022 is op het parkeerterrein een duidelijk zichtbaar verzamelpuntbord geplaatst.



3.11. Legionellabestrijding

De Legionellabestrijding wordt sinds 2009 zeer uitgebreid aangepakt. Er is een risico inventarisatie gemaakt waarin de accommodatie ten onrechte als prioritaire instelling is beoordeeld. De mogelijke knelpunten worden regelmatig doorgespoeld.

In juli 2018 is op advies van Bureau de Wit een mogelijkheid gemaakt om de douches in de kledkamers en de douchekraan in de keuken thermisch te kunnen reinigen. Er is een spoelschema opgesteld en aan de hand hiervan wordt periodiek (1x per kwartaal) thermisch gereinigd.

Daarnaast worden de douches 2 maal per week door de schoonmakers gespoeld eerst circa 5 minuten met warm water en daarna nog een aantal minuten met koud water.

Op het secretariaat is een ordner 'Legionella' aanwezig waarin bovengenoemde aanpak wordt beschreven.



3.12. Overige, perslucht, golftassen

In de omgeving van het clubhuis is een afschuurplaats voor schoenen, trolleys en golfclubs gemaakt. Hier hangen 2 persluchtpistolen om het vuil af te spuiten. Als er kinderen aanwezig zijn zouden zij met de persluchtpistolen kunnen spelen. Dit kan letsel veroorzaken. Om de veiligheid beter te borgen is een schakelaar aangebracht die moet worden omgezet voordat de persluchtpistolen kunnen worden gebruikt.



4.0. GEO Certificering - milieukeurmerk

Golfclub Capelle heeft in november 2019 het milieukeurmerk van de 'Golf Environment Organization' behaald.

GEO certificaat is het internationaal erkende milieukeurmerk van de Golf Environment Organization en wordt uitgereikt aan golfbanen die zorgvuldig omgaan met bronnen, milieu en natuur. In meer dan 100 landen zet GEO zich in voor de ontwikkeling van duurzaam beheer op golfbanen. Door als golfbaan deel te nemen aan dit traject maakt Golfclub Capelle deel uit van de internationale ontwikkeling op het gebied van natuurbeheer in de golfbranche.

Aan het verkrijgen van het GEO-certificaat is een periode van bijna 2 jaar aan voorwerk voorafgegaan. Voor dit project is nauw samengewerkt met de kundige vrijwilligers van de baancommissie, de greenkeepers en de directie van de Hollandsche Greenkeeping Maatschappij, verschillende bestuursleden en de club manager. Onder leiding van de baancommissaris, Peter de Munnik is hard gewerkt aan het behalen van het certificaat waarover door de auditor het volgende stelt:

"Golfclub Capelle is a very open and friendly club with a growing reputation. Well organised and proactive in all areas of sustainability the club maintains numerous external relationships to keep its knowledge at the forefront and make regular small but highly effective improvements".

Paul van Kan, GEO accredited Independent Verifier

In 2023 heeft her-certificering plaatsgevonden en is het certificaat voor 5 jaar verlengd (volgende her-certificering in 2027).



4.1. Rondvliegende ballen - spelers, greenkeepers en omwonenden

Om spelers en greenkeepers te beschermen heeft de golfclub afdoende maatregelen genomen om ongewenste situaties in de baan met het oog op rondvliegende ballen zoveel mogelijk te voorkomen.

Bij het ontwerp van de baan, de inrichting en het onderhoud van de baan is hier rekening mee gehouden. Risicovolle plekken zijn in kaart gebracht en waar nodig zijn bijvoorbeeld waarschuwingsbordjes geplaatst, netten gespannen, bomen gesnoeid en struiken verwijderd.

De situatie in de baan wordt regelmatig beoordeeld op veranderingen die gevaarlijke situaties kunnen opleveren.

Bij harde wind laten de greenkeepers de netten langs hole 7 zakken en worden de 'tee markers' naar voren gezet zodat hier geen gevaarlijke situaties ontstaan.

In 2017 zijn netten geplaatst langs hole 13 om de bewoners en bezoekers van de daar aangrenzende zorgboerderij te beschermen tegen rondvliegende ballen.

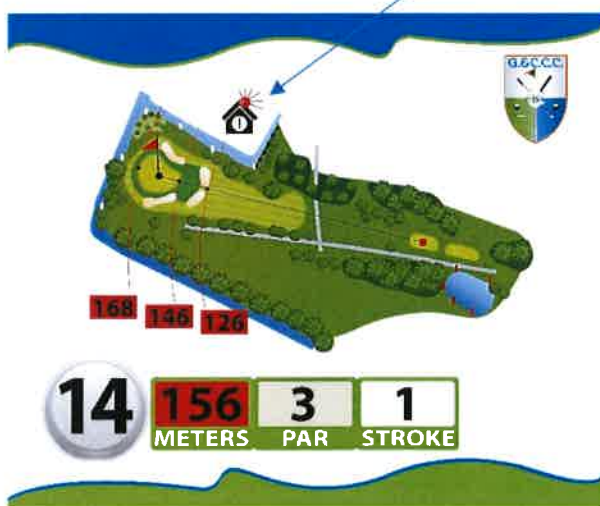
In het voorjaar van 2018 zijn de hekken met netten langs de teeboxen bij hole 10 verhoogd en verlengd om de situatie veiliger te maken.

Een onoverzichtelijke situatie, lopende van de green van hole 4 naar de tee boxen van hole 5, voorlangs de gele tee van hole 9 waar het zicht naar de afslag beperkt was, is het zicht in de zomer van 2018 aanzienlijk verbeterd door het verwijderen van een struik en de overige struiken te snoeien.

In en rond het clubhuis wordt vanaf 2019 middels postertjes extra gewaarschuwd om de veiligheid van greenkeepers en omwonenden in acht te nemen bij het golfen.

In mei 2020 is de volgorde in de baan bij hole 14 tot en met 17 aangepast waarbij de layout van hole 16 zodanig is aangepast dat dit de veiligheidssituatie voor de omwonenden aanzienlijk vergroot.

In 2020 zijn er op de holeborden van hole 14 stickers aangebracht om te waarschuwen voor het afslaan richting de huizen die grenzen aan hole 14.





4.1. Rondvliegende ballen - spelers, greenkeepers en omwonenden

Ook zijn er op de gele teeboxen van hole 14 en hole 16 bordjes geplaatst om golfers te waarschuwen:



Omdat de situatie nog immer niet optimaal was met het oog op de veiligheid voor omwonenden, is besloten om de (nieuwe) hole 14 aanzienlijk in te korten:



Door de afstanden op hole 14 in te korten, is een korte par 3 hole gemaakt, waardoor 'afzwaaiers' richting de huizen rechts van de green hoegenaamd niet meer voor zullen komen.

In 2024 zijn netten geplaatst bij de green van hole 12 en aan de zijkant van hole 18 ter bescherming van nieuw gebouwde woningen.



4.2. Positie van de holes

De holes liggen op een ruim terreinoppervlakte. De meeste holes zijn overzichtelijk met voldoende zicht op overig spelers. Daar waar dit minder is, zijn extra maatregelen getroffen. Zie ook aandachtsblad 4.1.



4.3. Driving Range

De Driving Range is in 2018 gerenoveerd en er is een duidelijke markering op de vloertegels aangebracht om de verkeerszone te onderscheiden ten opzichte van de afslagplaatsen.

Alle afslagplaatsen kunnen achterlangs worden gepasseerd.

De passeerzone is vrij van obstakels zodat men goed achterlangs kan passeren zonder geraakt te worden door een naar achter uitzwaaiende golfclub.

In verband met het onderhoud zijn in 2022 de netten van de driving range vervangen en waar nodig verhoogd.

In april 2024 is het TrackMan systeem geïnstalleerd op 14 afslagplaatsen.

TrackMan is een radarsysteem dat Doppler-technologie gebruikt om 3D-kenmerken van een bewegende golfbal te volgen en vast te leggen. Met de komst van deze innovatie is het aanzienlijk drukker geworden op de driving range.

Daarmee is ook de ruimte voor de ballenwasmachine gerenoveerd, zodat deze machine veiliger is in het gebruik en onderhoud. Ook de elektrische voorzieningen zijn vernieuwd om een veilige werkomgeving te handhaven.



4.4. Veiligheid rondom werkzaamheden

Werkzaamheden zijn goed zichtbaar, greenkeepers geven signaal. Spelers weten dat de greenkeepers voorrang hebben.



4.5. Maatregelen bij extreme weersomstandigheden

Bij mogelijke gevaarlijke weersomstandigheden worden de volgende richtlijnen gehanteerd:

Mist met zicht < 200 meter: Baan dicht

Mist doet zich in de ochtend voor. De baan wordt gesloten door de Greenkeepers of caddiemaster en blijft dicht tot de mist ver genoeg is opgetrokken. Vanaf de gele tee van Hole 1 moet de 150 meter afstandspaal te zien zijn. De Caddiemaster past de baanstatus aan en opent de baan wanneer het zicht voldoende is (in samenwerking met starters en greenkeepers).

Code Geel (KNMI > alert zijn): Baan blijft open en Q

Het staat spelers / deelnemers aan een wedstrijd vrij om (ook op het laatste moment) af te zeggen of uit te stappen zonder consequenties.

Code Oranje (KNMI > neem voorzorgsmaatregelen): Baan & Driving Range gesloten bij wind gevaar

Indien extreme wind of windvlagen de reden is voor code Oranje worden de baan en de Driving Range gesloten door de Greenkeepers of Caddiemaster en blijft dicht tot het einde van de Code Oranje of zoveel eerder als door de Baancommissaris of zijn vervanger wordt beslist op basis de veiligheidsbeoordeling. Bij Code Oranje om andere redenen zoals temperatuur of regen zijn voor een golfbaan geen maatregelen nodig en blijft de baan open.

Bij harde wind (ongeacht de KNMI code) worden de netten langs hole 7 om laag gehaald, met het oog op de veiligheid van de omwonenden. De greenkeepers zetten de 'tee markers' op deze hole dan naar voren gezet zodat hier geen gevaarlijke situaties ontstaan.

Code Rood (KNMI): Baan en Driving Range gesloten

Onweer: [op afstand, meer dan 10 sec tussen lichtflits en donder]: Baan blijft open en Q

Onweer: [in de nabijheid, minder dan 10 sec tussen lichtflits en donder]: Stop met spelen

- Er is een protocol (opgenomen in het Calamiteitenplan). Spelers in de baan moeten altijd en direct gebruik maken van de schuilplekken.
- Het starten wordt tijdelijk verboden door de Caddiemaster (op basis van eigen waarneming of op basis van informatie van starters, marshals of spelers) tot het onweer op voldoende afstand is (meer dan 10 sec tussen lichtflits en donder).
- Het is niet toegestaan om door te spelen. Spelers die zich in de baan bevinden moeten te allen tijde zelf hun verantwoordelijkheid nemen om zich direct in veiligheid te brengen totdat de situatie weer veilig is, zonder dat dit consequenties heeft vanuit regel/wedstrijd perspectief.

Het is belangrijk dat iedereen zich realiseert dat er niet altijd bezetting is in het clubhuis; een toeter niet altijd af zal gaan/niet overal te horen zal zijn en dat er geen clubcar langs de holes gaat om spelers te waarschuwen (zeer onveilig). Daarom moet iedere speler bij onweer altijd direct zelf stoppen met spelen en zich in veiligheid brengen volgens de richtlijnen in het protocol: Onweer in de baan.



4.6. Maatregelen voor veilig gebruik van de handicarts

De handicarts veroorzaken geen problemen. In iedere kar liggen aanwijzingen over het veilig en verantwoord gebruik van de handicap en het GPS systeem zorgt dat de karren alleen op de daartoe bestemde plaatsen in de baan kunnen rijden.

Op het stuur van iedere handicap van de Stichting Handicart is een sticker aangebracht:



Daarnaast ook in iedere kar aan de kant van de 'bijrijder' een sticker met instructies ten aanzien van een veilig gebruik van de handicap:





4.7. Maatregelen bij het toepassen van mollenklemmen

Mollenklemmen worden door de greenkeepers in de baan aangebracht indien nodig. De klemmen worden gemarkeerd door middel van feloranje stokken, zodat deze goed zichtbaar zijn.



4.8. Biologische agentia

Hoewel de kans klein is om op de golfbaan infecties en besmettingen op te lopen, wordt er aandacht besteed door alert te zijn op signalen over mogelijk besmettingsgevaar in de omgeving en gevaarlijke situaties in de baan zoals bijvoorbeeld de groei van 'Berenklauwen'.

Hiertoe worden maatregelen genomen en/of worden leden en spelers middels de website of bordjes in de baan gewaarschuwd.

De 'Berenklauwen' langs de fairway van hole 7 zijn in het voorjaar van 2018 verwijderd.

In de winters van 2017 tot en met 2020 is er fors gesnoeid. Hierbij is heel erg veel lage begroeiing verwijderd, met name op plaatsen waar regelmatig naar ballen wordt gezocht. Zo er al sprake is van 'teken' is de kans daarop hierdoor aanzienlijk verminderd. Ieder jaar wordt via de website bij 'Laatste Nieuws' en middels de digitale nieuwsbrief aan de leden gewaarschuwd voor teken. Bij de caddiemaster is een teken tang aanwezig (verband doos achter de receptie).

Op de aanwezigheid van ratten rond het clubhuis en bij de driving range wordt gecontroleerd door de Ongediertebestrijdingsdienst. Zij bestrijden de ratten indien nodig.

De eikenprocessierupsen worden jaarlijks preventief bestreden in het voorjaar.



4.9. Boomveiligheid

De Baancommissie en onderhoudsaannemer van de baan (HGM) monitoren de boomveiligheid en vitaliteit. Bij de greenkeepers van HGM is veel kennis aanwezig. Daarnaast beschikt de golfclub over een deskundige op het gebied van bomen.

Tijdens de voorbereidingen voor de GEO certificering van de baan is door het bedrijf NLAdviseurs in 2019 een Boomveiligheidsplan opgesteld/ De aanbevelingen en adviezen worden planmatig ter hand genomen door de Baancommissie en HGM.

In augustus 2020 is een uitgebreide adviesrapportage VTA (Visual Tree Assessment) gemaakt om het Boomveiligheidsplan over een periode van 10 jaar te gaan uitvoeren. Op basis van dit rapport is HGM in 2020 begonnen met de werkzaamheden (snoeien, kandalaberen en indien nodig verwijderen bomen) in het kader van dit plan.

In 2024 hebben zeer veel werkzaamheden in de baan plaatsgevonden; deels met het oog op renovaties van de verschillende holes en deel op het gebied van de boomveiligheid.



4.10. Wijze van waarschuwen tegen bepaalde gevaren

De Capelse Golfbaan ligt in een gebied waar meerdere activiteiten plaatsvinden zoals wonen, verkeer, sport en recreatie. Het golfspel en werkzaamheden in de baan kunnen van invloed zijn op de veiligheid van de aangrenzende omgeving.

De golfclub besteed veel aandacht aan het waarborgen van de veiligheid van de spelers, greenkeepers, burens, passanten en het verkeer in de omgeving van de baan. Ook bij recente aanpassingen in de omgeving van de Golfbaan, zoals bij hole 18 waar een nieuwbouw project is gerealiseerd.

Spelers worden middels waarschuwingsborden in en rond de baan en informatie op de scorekaart geïnformeerd. Ook op de website worden spelers hierover geïnformeerd.

Regelmatig wordt geëvalueerd of het beoogde effect behaald wordt.



4.11. Wijze van aangeven gewenst gedrag van bezoekers

Bezoekers worden middels informatie op de website, de scorekaarten of middels waarschuwingsbordjes in de baan en in en rond het clubhuis geïnformeerd over gewenst gedrag met betrekking tot de veiligheid in de baan en de omgeving.

Door de golfclub wordt hier blijvend aandacht aan besteed en wordt bij ongewenst gedrag opgetreden.

Met name in het kader van de corona maatregelen in 2020 en 2021 is hier veel aandacht aan gegeven waarbij de communicatiemiddelen (posters, nieuwsbrieven, protocollen, e.d.) van de NGF zeer behulpzaam zijn geweest.



4.12. Wijze van aanspreken op onveilig gedrag van spelers

Als spelers ongewenst gedrag vertonen waarmee de veiligheid van andere spelers, medewerkers en/of greenkeepers in gevaar gebracht wordt, wordt hier consequent op gereageerd. Deze spelers worden hierop aangesproken door (afhankelijk van tijdstip en locatie) de hoofd greenkeeper, de caddiemaster of de dienstdoende Starter en/of Marshal. In bepaalde gevallen volgt een gesprek met een bestuurslid en soms volgen sancties.

Regelmatig wordt geëvalueerd of het beoogde effect behaald wordt.



5.1. Noodzakelijke vergunningen

De noodzakelijke vergunningen voor de waarborging van een veilige omgeving zijn aanwezig op het secretariaat van de golfclub.
Periodiek wordt vastgesteld of de noodzakelijke vergunningen nog up to date zijn.



5.2. Maatregelen tegen rondvliegende ballen

Afzwaaiende ballen op de holes veroorzaken nergens een groot gevaar voor de naastgelegen terreinen. Op de plekken waar het risico groter is, staan bomen en vangnetten.

In juli 2021 zijn de netten van de driving range herstelt en zijn de hekken op bepaalde plaatsen verhoogd in verband met de veiligheid.

In juli 2021 zijn de hekken met netten bij hole 6 en hole 15 vervangen.

In verband met nieuwbouw rond de baan zijn bij de holes 12 en 18 netten geplaatst in 2024.

Voor het overige zie ook aandachtspunt 4.1.



5.3. Gevaar passanten en spelers

Afzwaaiende ballen richting de 's-Gravenweg bij hole 6 komen dermate weinig voor dat geen extra maatregelen noodzakelijk zijn.

Dit risico geldt overigens ook voor Hole 15 t.o.v. de Klaas Klinkertweg. Dit is niet geheel te voorkomen. Wel worden daar de bomen als natuurlijke ballenvangers nauwlettend gemonitord.

In 2021 zijn de netten bij hole 7 in verband met de veiligheid van omwonenden gerepareerd.

In juli 2021 zijn de hekken met netten bij hole 6 en hole 15 vervangen.

In verband met nieuwbouw rond de baan zijn bij de holes 12 en 18 netten geplaatst in 2024.



5.4. Gevaar paden, wegen of water op de baan

De paden, wegen of water op de baan veroorzaken geen gevaar voor passanten en spelers. Er is een openbaar fietspad op het terrein. Dit geeft geen probleem. De paden op de baan kunnen veilig gebruikt worden.

In 2019 zijn de paden voor een groot deel geasfalteerd. In 2020 is het overige deel van de paden waar mogelijk op een andere wijze verhard hetgeen een veilige begaanbaarheid bevordert.

In 2023 zijn verharde paden aangelegd op hole 1 en hole 2.

In 2024 zijn de paden gerenoveerd en waar nodig uitgebreid op hole 3, hole 4/9, hole 5, hole 6, hole 7 en hole 8.



5.5. Hoogspanningsmasten en lijnen

Hoogspanningsmasten en lijnen zijn niet aanwezig in de baan.

Kabels voor het spannen van veiligheidsnetten zijn gemarkeerd door witte (driehoek) vlaggetjes.





5.6. Kabels en leidingen

Deze gegevens zijn slechts gedeeltelijk en veelal onvoldoende gedetailleerd bekend en in kaart.

Een volledig beeld is nog niet gerealiseerd omdat niet alle gegevens bekend zijn. Verder onderzoek dient nog plaats te vinden.



6. Machines en arbeidsmiddelen

De veiligheid met betrekking tot het gebruik van machines en arbeidsmiddelen is in beginsel de contractuele verantwoordelijkheid van de aannemer van het baanonderhoud.

In het kader van de GEO certificatie vindt jaarlijks (jaarcijfers) een integrale toets met betrekking tot veiligheid van machines en middelen plaats.
Zie ook hetgeen is opgenomen in de veiligheidsscan.



7. Gevaarlijke stoffen

De veiligheid met betrekking tot het gebruik van gevaarlijke stoffen is in beginsel de contractuele verantwoordelijkheid van de aannemer van het baan onderhoud.

In het kader van de GEO certificatie vindt jaarlijks (jaarcijfers) een integrale toets van de veiligheid met betrekking tot het gebruik van gevaarlijkse stoffen plaats.
Zie ook hetgeen is opgenomen in de veiligheidsscan.



8.1. Basis Hulp Verlening

Het bestuur van Golfclub Capelle is inhoudelijk verantwoordelijk voor een goede Basis Hulp Verlening (BHV) en voor het up to date houden hiervan. Het bestuurslid B en O is namens het bestuur het aanspraakpunt. Deze BHV betreft alle accommodaties zoals het clubhuis met restaurant, de baan met groenvoorzieningen, de driving range en greenkeepersloods. Voor brandpreventie/hulpverlening bestaan er voor bouwwerken algemene regels die te vinden zijn in het Bouwbesluit en de gemeentelijke Bouwverordening.

Het bestuur is zich bewust van het feit dat tijdens het gebruik van de accommodaties, de baan of op het terrein van de golfclub zich een calamiteit kan voordoen. In verband daarmee is een calamiteitenplan opgesteld. Het calamiteitenplan is gericht op een consistente werkwijze en een planmatige inzet van hulpverleners van onder andere BHV-ers. Het bevat een ontruimingsplan, plattegronden, relevante telefoonnummers en beschrijving van procedures. Het bestuur is verantwoordelijk voor de inhoud en het actueel houden van het calamiteitenplan.

De club manager en de uitbater van de horeca zijn belast met de *organisatie* van de uitvoering van de BHV-taken.

Het gaat daarbij onder meer om de navolgende activiteiten:

- Periodiek actualiseren risico inventarisatie
- Het opstellen van een adequate instructie voor de BHV-er
- BHV training & AED cursussen organiseren
- Registratie van deelnemers
- Updaten calamiteitenplan
- Jaarlijks ontruimingsoefening organiseren
- Periodiek overleg met greenkeepers en restaurant
- Registratie van alle calamiteiten
- Toezien op jaarlijkse inspectie van technische apparaten en hulpmiddelen
- Bestuur gevraagd en ongevraagd adviseren, onder meer over voorlichting aan leden en commissies over veiligheid en ondersteuning bij wedstrijden en evenementen.

Het bestuur blijft eindverantwoordelijk voor de BHV en zorgt voor bekendheid bij de leden via de commissievoorzitters en voor plaatsing op de website.

Uitgangspunt is dat de golfclub minimaal 5 BHV-ers moet hebben. Gezien de gespreide locaties, de wisselende aanwezigheid en de risico's door de baan is uitgangspunt dat medewerkers van Golfclub Capelle en de horeca de feitelijke hulpverlening uitvoeren. Het is wenselijk dat ongeveer 10 mensen een BHV cursus volgen en vervolgens de opgedane kennis en vaardigheden middels herhalingscursus up to date wordt gehouden. Dit betreft mensen van kantoor en receptie, het restaurant, de greenkeepers en enkele clubleden die betrokken zijn bij de veiligheid.

Tijdens werkuren is de caddiemaster, indien aanwezig, het eerste aanspreekpunt en coördineert de noodzakelijke acties. Wanneer de receptie gesloten is ligt deze taak bij de horeca uitbater.

Eventuele calamiteiten en/of 'ballen uit de baan' die gemeld zijn, worden in een logboek dat bij de receptie ligt door de caddiemaster opgetekend.



8.1. Basis Hulp Verlening

NB:

Er is een document BHV werkblad beschikbaar. Hierin staan de relevante aandachtspunten geformuleerd.

ORGANISATIE

1 verantwoordelijkheid	bestuur clubmanager uitbater horeca	
2 risicoanalyse	brand letsel (nood)weer	plaats: restaurant, keuken, tassenberging, loods handycarts, loods technische dienst; opslag greenkeeper, schuilhut in baan levensbedreigend ja/nee; plaats? bliksem/ bomen/ water/ kou/hitte
3 organisatie	clubmanager caddymaster marshal/starter lid/golfer	leiding EHBO/BHV !! AED??
4 uitvoering	bij brand bij letsel bij (nood)weer	plaats, tijd, soort plaats, tijd soort bliksem/ bomen/ water/ kou/hitte
5 onderhoud	opleidingen vluchtroutes verzamelplaats middelen	BHV, EHBO, AED bewegwijzering, wijzigingen bereikbaarheid onderhoud blusmiddelen, verbanddozen, AED

UITVOERING

wat gebeurt	wanneer gebeurt het	waar gebeurt het	wat is actie en door wie
brand	zomer periode voor 08:00 na 17:00	restaurant keuken overig 1e verdieping tassenberging handicarts loods greenkeepers loods techn, dienst schuilhutten	
	winter periode voor 09:00 na 16:00	restaurant keuken overig 1e verdieping tassenberging handicarts loods greenkeepers loods techn, dienst schuilhutten	
letsel	zomer periode voor 08:00 na 17:00	in clubgebouw buiten clubgebouw in de baan bereikbaar?	
	winter periode voor 09:00 na 16:00	in clubgebouw buiten clubgebouw in de baan bereikbaar?	
(nood)weer	zomer periode voor 08:00 na 17:00	in de baan	baan sluiten
	winter periode voor 09:00 na 16:00	in de baan	baan sluiten

Inventarisatie veiligheids instructies Golfclub Capelle

Zijn er instructies aanwezig:	j/n	waar zichtbaar	bij wie bekend	opmerkingen
voor gebruik van				
Brandmeld installatie				
brandblusmiddelen				
AED				
Brancard				
bij brand in:				
Hoofd gebouw				
Keuken				
Karrenloods				
opslag fascilitaire dienst				
drivingrange				
bij onweer en noodweer				
driving range				
door de baan				
bij (ernstig) letsel ontstaan in:				
Hoofd gebouw				
Keuken				
Karrenloods				
opslag fascilitaire dienst				
drivingrange				
de baan				

Inventarisatie veiligheids voorzieningen Golfclub Capelle

Brandalarm installatie plaats van:		bereikbaar en bekend?	opmerking:
	controledatum		
BMC		In kast direct rechts van ingang balie	
brandmelders			nevenpaneel bij balie??
BG 1		naast ingang naar tassenberging	
BG 2		in tassen berging aan eind rechts van uitgang	
V 3		links van ingang lift	
V 4		rechts van ingang naar spoelkeuken	

Aantal en plaats brandblussers		bereikbaar en bekend?	opmerking:
	soort	controledatum	
BG 1	poeder		kantoor rechts op de grond
BG 2	CO2		in tassenberging nabij oplaadruimte
V 3	poeder		rechts achter bar
V 4	CO2		In spoelkeuken
V 5	CO2		Bij trap van keuken naar BG
6			
7			

Aantal en plaats brandhaspels		bereikbaar en bekend?	opmerking:
	controledatum		
BG 1	nov-21		In rechterkast naast balie
BG 2	nov-21		in tassen berging aan eind rechts van uitgang
V 3			links van ingang lift
V 4			links van ingang naar spoelkeuken

Aantal en plaats blusdekens		bereikbaar en bekend?	opmerking:
1	In keuken aan de wand		
2			
3			

Plaats hoofdschakelaar van:		bereikbaar en bekend?	opmerking:
Hoofd gebouw	Buiten, rechts van ingang achter uitbouw		
accu ruimte in tassen berging	tegen achterwand		
Keuken	onbekend, via hoofdschakelaar??		
Karrenloods	onbekend, niet aanwezig?		
opslag fascilitaire dienst	onbekend		
driving range	onbekend		

Plaats gasafsluiter van:		bereikbaar en bekend?	opmerking:
Hoofd gebouw	rechts naast garage greenkeepers		
CV installatie	Buiten boven ingang stookruimte		
Gas haard	wellicht achterluikje aan de achterzijde		
Keuken	In CV ruimte zit gasafsluiter naar keuken		
Keuken	In de tassenberging aan plafond		

Aantal en plaats veiligheid/vlucht plan		goed zichtbaar?	opmerking:
BG 1	naast ingang in tassenberging		
V 2	In garderobe		
3			
4			
5			

Veramelplaats aanduidingen aanwezig		goed zichtbaar?	opmerking:
Hoofd gebouw	niet aanwezig		maken, bij fietsenstalling

driving range	niet aanwezig	maken, bij pitchinggreen
---------------	---------------	--------------------------

Gevaarlijke stoffen bij:	bekend?	opmerking:
--------------------------	---------	------------

Hoofd gebouw	laders en accu's achter hek tassen berging	
Keuken		
Karrenloods	laders en accu's in karrenloods	
opslag fascilitaire dienst	inkast met gevaar aanduiding	
driving range	twee gasflessn in kist aan buitenzide links en rechts	

Aantal en plaats AED's	direct bereikbaar en bekend?	opmerking:
------------------------	------------------------------	------------

	controledatum		
BG 1		in bestuurskamer op tafel rechts	
EX 2			
3			

Aantal en plaats verbandtrommels	direct bereikbaar en bekend?	opmerking:
----------------------------------	------------------------------	------------

	controledatum		
BG 1		in rechterkast naast balie bij slaghaspel	
BG 2		in bestuurskamer op tafel rechts	
3			
EX 4		in startershuisje in kist	

Directe beschikbaarheid marshallkar	Wanneer en wanneer niet	opmerking:
-------------------------------------	-------------------------	------------

1		
2		
3		
4		
5		
6		
7		
8		

Aantal en plaats brancard		direct bereikbaar en bekend?	opmerking:
BG 1	Aan eind van tassenberging links bij kasten	moeizaam, wel aanduiding	hoort in veiligheidskast
EX 2	reanimatieplank op marshallkar	ja, zie beshikbaarheid marshalkar	
3			

Aantal en plaats reddingsdeken		direct bereikbaar en bekend?	opmerking:
EX 1	fleece deken in startershuisje		niet geschikt
2			folie veiligheidsdekens aanschaffen
3			



8.2. Verantwoordelijke voor de BHV en taken

Het bestuur is eindverantwoordelijk voor het realiseren en in standhouden van een adequate BHV-organisatie.

De club manager en de horeca uitbater zijn verantwoordelijk voor de organisatie van de uitvoering van de BHV-taken.



8.3. Adequate scholing

Er bestaat een actueel overzicht van medewerkers en vrijwilligers die in het bezit zijn van een BHV-diploma. Er wordt op toegezien dat periodiek herhaalcursussen/oefeningen worden gehouden.



8.4. Hulpmiddelen

Er zijn voldoende hulpmiddelen aanwezig en volledigheidshalve wordt hierbij verwezen naar het Calamiteitenplan waarin een overzicht wordt gegeven van de aanwezige hulpmiddelen en waar deze zich bevinden.



8.5. Inspectie en bereikbaarheid hulpmiddelen

De aanwezige hulpmiddelen zijn goed bereikbaar en worden jaarlijks gecontroleerd; herstelt, onderhouden en aangevuld indien nodig.



8.6. Bewegwijzering uitgangen en vluchtroutes

De bewegwijzering en vluchtroutes zijn in orde. In het clubhuis zijn op verschillende plaatsen plattegronden opgehangen om de vluchtroutes te verduidelijken.

Het ontruimingsplan is in 2023 geactualiseerd.



8.7. Bekend met aantal en aard van de bezoekers

Over het algemeen zijn de medewerkers van de golfclub (in dit geval de caddiemaster) en de medewerkers van het restaurant op de hoogte van het aantal bezoekers en de aard van het bezoek.

In het kader van de activiteiten van de gehandicapten golf wordt, voor zover nodig zorg gedragen voor passende begeleiding.



8.8. Afstemming hulpverlening

De hulpverlening is afgestemd op de bezoekers en mogelijk letsel. De voorzorgmaatregelen zijn zo veel mogelijk afgestemd op de bestaande situatie.



8.9. Inroepen interne hulp

In geval van een noodsituatie kan de informatie voor het inroepen van interne hulp goed gevonden worden. De informatie staat op de scorekaart en in het clubhuis. De leden van de golfclub zijn ook via de website geïnformeerd. De telefoon van het restaurant is gedurende de opening van het clubhuis bereikbaar.



8.10. Inroepen externe hulp

Voor het inroepen van externe hulp is de informatie ook goed beschikbaar. Deze staat aangegeven op de scorekaarten en de medewerkers van de golfclub en het restaurant zijn goed op de hoogte.

Een punt van aandacht hierbij is de situatie bij hole 16 (viaduct) waar een ambulance niet onder door kan rijden. In geval van een calamiteit in de baan bij de holes 14 tot en met 17 kan het dus noodzakelijk zijn dat de marshalkar en een brancard naar die locatie rijden om de hulpverleners te assisteren. Deze situatie staat wel beschreven in het calamiteitenplan maar moet steeds bekend gemaakt worden en worden geoefend.



8.11. Ontruimingsprotocol

In het calamiteitenplan is aangegeven dat het ontruimingsplan is vastgelegd in de vorm van tekeningen. Hierin is aangegeven hoe en langs welke weg het clubhuis ontruimd moet worden in geval van calamiteiten. De tekeningen van de verschillende etages zijn op verschillende plaatsen in het clubhuis opgehangen.

Er wordt op toegezien dat het oefenen van een ontruiming periodiek plaatsvindt. Hierbij zal ook worden meegenomen dat de ruimte waar zich afsluiters bevinden (gas, elektra, etc.) voor de aangewezen personen altijd toegankelijk moeten zijn.



9. Evenementen en wedstrijden

Jaarlijks wordt binnen de diverse commissies aandacht besteed aan de in de NGF uitgave 'Veiligheid bij toernooien, wedstrijden en andere evenementen' vermelde onderwerpen en wordt gemonitord en geëvalueerd of hiervan voldoende actie wordt ondernomen.

Het bestuur brengt het onderwerp 'veiligheid' in het jaarlijkse Voorzittersoverleg onder de aandacht van de commissievoorzitters met de bedoeling dat dit door de commissies wordt uitgedragen.

Tevens is bepaald dat de wedstrijd organiserende commissies een verantwoordelijke moeten vaststellen binnen de commissie die veiligheid in zijn/haar portefeuille heeft. Zie ook 4.1. van dit Veiligheidsplan.